

正道工業股份有限公司

工作環境與員工人身安全的保護措施

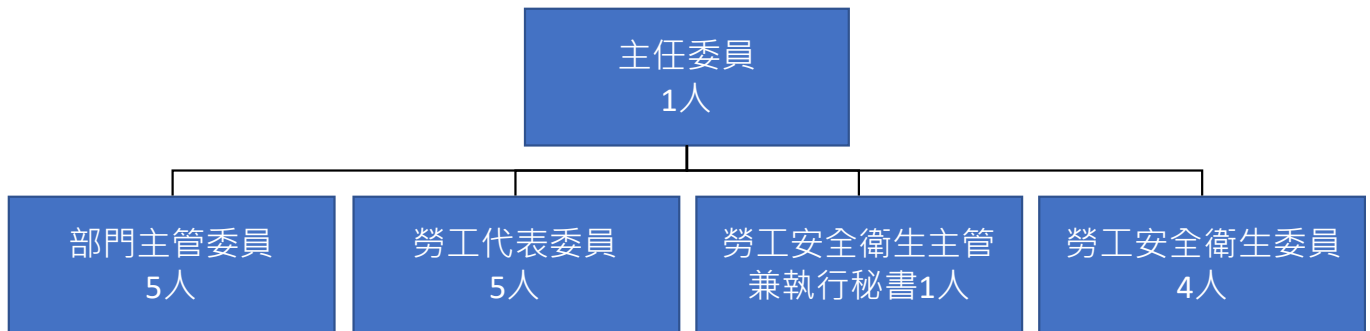
職業安全衛生管理系統

正道工業於總經理下設工安課，專職負責全公司之環境安全衛生之政策擬定、計畫管理與專責落實執行環安衛管理系統之運作，2022 年無違反安全衛生相關情事。正道工業於 2021 年已建構 ISO 45001 職業安全衛生管理系統，100%涵蓋在正道工業台灣總部任職的工作者，預定 2024 年執行第三方外部驗證之程序。

職業安全衛生委員會

正道工業依照職業安全衛生管理辦法設置職業安全衛生委員會定期召開會議，每季開會1次，主任委員為總經理，設有委員會代表共15人、勞工代表5人（占委員總數33%），符合法令勞工代表應佔委員人數三分之一以上之要求。委員會提供員工溝通、參與以及諮詢職業安全衛生法要求與相關事項，追蹤年度職安衛管理計畫、檢討訓練成效等。

職業安全衛生委員會組織如下：



危害辨識、風險評估及事故調查

正道工業遵循 ISO 45000 的精神執行工作場所內的危害辨識與風險評估。評估結果以鋁件鑄造為高風險作業，並依評估結果擬定預防和減緩直接相關聯之職業安全衛生衝擊的措施。

當意外事故發生時，能有效、迅速的通報、處理及完成意外事故調查，正道工業的事故調查由職業安全衛生委員會組織調查小組，進行根因調查與擬定矯正預防措施，確保落實改善對策，避免類似事故再發。

2022 年主要的改善有電氣箱中隔板建置及廠區主電纜線更新及地下化工程。此外，為防止職災，保障工作者安全與健康；透過安全巡檢提出作業場所不安全環境與不安全行為，提供各項機械、設備或環境衛生予以建議改進，並協助現場改善。2022 年度統計巡檢缺失 16 件，另透過巡檢缺失進行提案改善計 16 件，無災害累計工時達 4.2 萬小時，執行 2 場緊急應變演練。

職業安全衛生政策

本公司遵循職業安全衛生法與客戶及相關團體之規定訂定政策，並尊重相關利害團體對職業安全衛生之要求，以建構健康幸福職場。

本公司以災害預防及災害防止為核心理念，使用適當之管理工具與成熟的技術及可運用之資源，

環安衛政策

遵守法規
風險控管
節能減碳
全員參與
目標達成
健康促進
持續改善

整合廠區內作業職安衛問題，提出有效對策，持續精進推動職業安全文化，另加強作業人員之防護管理，並投入資源強化職業病預防，以創造零災害環境。

另本公司亦建立量化指標，擴展職安衛活動至產品及相關服務，提升整體職安衛績效及有效控制風險。

111年失能傷害頻率為4.57，雖較110年有所進步，但未達失能傷害頻率0之目標；人員職災計有2件，人數2人(占111年底員工總人數之0.8%)，亦未達成0件之目標。

本公司經過徹底檢討改善對策，立即修訂自動檢查項目、機台安全連鎖元件查核、重申公司安全保命條款，啟動主管關懷注意同仁身心狀態，確保同仁工作期間之安全。

勞工作業環境監測

為保障勞工免於作業場所中有害物的危害，提供勞工健康舒適的工作環境，每年均執行4次作業環境監測，逐步瞭解工作人員的暴露實態。

工安查核

本公司訂有年度工安查核小組工作計畫，由總經理擔任總召集人。各項查核報告由工安查核小組運用「工安查核系統」，將查核建議改善事項及具體改善情形登錄，供各單位上網參考改進，於每個月進行查核一次且不定期巡檢廠區，每月根據查核建議改善事項於工安查核小組會議上檢討缺失。

設備安全管理

本公司進行設備分級，對於危險性機械及設備均依法予以列管，並做詳盡的檢查，確保設備能安全操作。111年公司之機械部份，均依照「危險性機械及設備安全檢查規則」辦理定期檢查，確保設備之使用安全疑慮。

各項防護措施

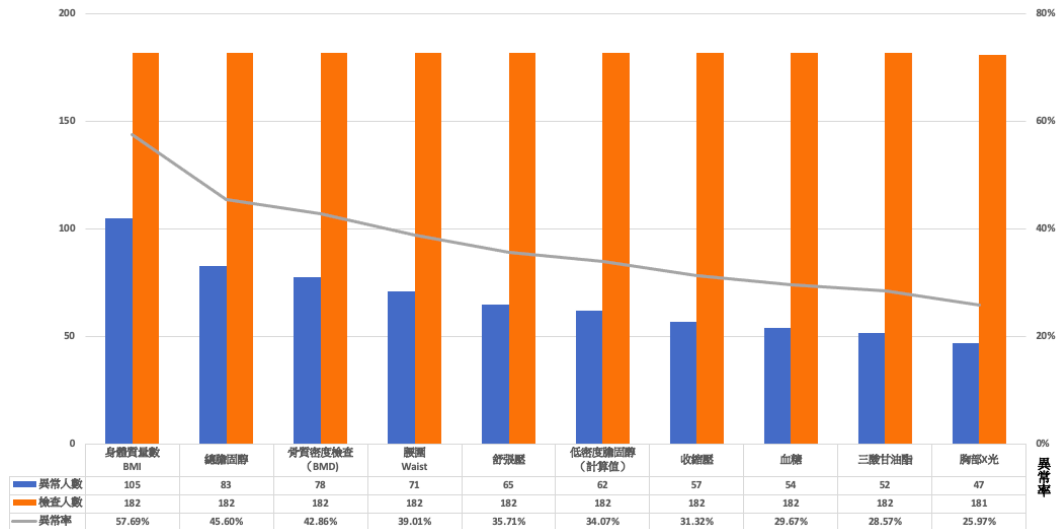
為保護員工免於受職業傷害，致力宣導相關安全教育，並實施各項防護措施，如下：

1. 研磨活塞之工作人員，需配戴安全防護眼鏡。
2. 開堆高機人員，需配戴安全帽及繫安全帶，並規定速限25公里，不得搭載人員。
3. 高溫工作環境之人員，需配戴防護手套。
4. 噪音工作環境之人員，需配戴耳塞。

職業健康服務與健康促進活動

員工為公司重要資產，本公司重視員工健康，設有哺集乳室及AED，正職廠護，廠醫每兩個月一次到廠提供健康諮詢，每半年各有1-2次健康安全講座及不定期健康衛生海報宣導。優於法規每年定期一次健康檢查，依勞工健康保護規則，除定期一般健康檢查外每年亦定期辦理特別危害健康作業員工健康檢查，特別危害健康作業包含噪音、粉塵、高溫、游離輻射、正己烷作業等類別，符合法規規定，2022年應檢人數220人，扣除員工因病休養或外籍員工回國探親等因素，檢查人數共194人，健檢報告依照心血管疾病、高血脂、高血糖等分3級管理，第2級以異常報告做健康衛教，第3級予以協助同仁安排職醫諮詢或協助安排醫院看診，並追蹤報告資料，2022年協助同仁與職醫諮詢共34人次。

【2022 年健檢報告異常率】



針對特定區域員工工作特殊健康檢查為噪音、高溫、粉塵、游離輻射、正己烷，報告由承辦醫院分級為 4 級，第一級為正常，第二級予以口頭或衛教單衛教，第三級予以協助安排複檢，確認分級並作配工。2022 年共 123 人受檢，噪音三級共 4 人、高溫二級共 4 人，均透過公司安排協助職醫諮詢或就診。

職業安全衛生教育訓練

本公司按照“職業安全衛生教育訓練規則”將指定之人員，予以各項專業課程及規定時數之教育訓練，使人員週知安全衛生各項規定、緊急應變等。

公司近三年工安教育訓練與宣導

年度	教育訓練人次	教育訓練人時(H)
109	235	1,327
110	246	1,378
111	267	1,473

以下為 2022 年所實施的安全衛生教育訓練課程

項次	課程名稱	上課方式	班次	時數	人次	受訓對象
1	一般安全衛生教育訓練	內聘	4	3	12	新進人員
2	危害通識教育訓練	內聘	1	3	20	使用、儲存、處置危害性化學品之相關人員
3	消防暨防護團教育訓練 (火災)	內聘	2	3	41	公司員工
4	三高+腎臟病+四癌篩檢重要性	外聘	1	4	16	公司員工
5	熱危害保護教育訓練	外聘	1	3	17	公司員工
6	緊急逃生演練及應變	內聘	2	2	41	公司員工
7	AED (自動體外心臟電擊去顫器) 教育訓練	內聘	1	2	21	急救人員
8	油品洩漏緊急應變處理教育訓練	內聘	1	2	3	鑄品生產部、鍛品生產部人員
9	天然災害緊急應變處理教育訓練	內聘	1	2	5	公司員工
10	ISO45001 各單位自動檢查核檢表說明會	內聘	1	2	17	各部門